



ROSSINI

Maison de Ventes aux Enchères

Vendredi 21 mars 2008

Drouot-Richelieu, Salle 4

à 14h00

Jacques LENORMAND

Commissaire-priseur habilité

Renseignements

Camille DUTOT : 01 53 34 55 40

camille.dutot@rossini.fr

Guillaume THOMAS : 01 53 34 55 25

guillaume.thomas@rossini.fr

Expositions publiques

Drouot-Richelieu - Salle 4

9, rue Drouot - 75009 Paris

Jeudi 20 mars 2008 de 11h00 à 18h00

Vendredi 21 mars 2008 de 11h00 à 12h00

Téléphone durant les expositions

01 48 00 20 04

Salle d'exposition visible sur

www.loeildesencheres.com

à partir du jeudi 20 mars à 14h00

Nombreuses photographies

et catalogue consultable sur internet :

www.rossini.fr - www.auction.fr

E s t a m p e s

Dessins anciens

Tableaux anciens

et du XIX^e siècle

S c u l p t u r e s

Art décoratif

du XX^e siècle

C é r a m i q u e s

O b j e t s d ' a r t

M o b i l i e r

Tapisseries - Tapis



Certifié selon l'ISO 9001

ROSSINI - MAISON DE VENTES AUX ENCHÈRES - BUREAU D'ESTIMATIONS GRATUITES

Sans rendez-vous du lundi au vendredi, de 9h30 à 18h00 - estimation.gratuite@rossini.fr

7, rue Drouot - 75009 Paris - Tél. : 01 53 34 55 00 - Fax : 01 42 47 10 26 - contact@rossini.fr - www.rossini.fr

Rossini - Société de ventes volontaires de meubles aux enchères publiques agréée sous le n°2002-066 RCS Paris B 428 867 089

EXPERTS

Estampes anciennes

Sylvie COLLIGNON
45, rue Sainte Anne - 75002 Paris
Tél. : 01 42 96 12 17
collignonsylvie@cegetel.net
a décrit les lots N° 1 à 4.

Dessins

Tableaux anciens et du XIX^e

Sculptures

Patrice DUBOIS
*Membre du Syndicat Français des Experts
Professionnels en Œuvres d'Art et Objets de Collection*
16, rue de Provence - 75009 Paris
Tél. : 01 45 23 12 50 - Fax : 01 49 49 47 11
patrice.p.dubois@free.fr
a décrit les lots N° 5 à 41.

Cabinet TURQUIN-MAUDUIT

69, rue Sainte-Anne - 75002 Paris
Tél. : 01 47 03 48 78 - Fax : 01 42 60 59 32
a décrit les lots N° 42 à 49.

Michel MAKET Expert

*Président du Syndicat Français des Experts
Professionnels en Œuvres d'Art et Objets de Collection*
17, avenue de Messine - 75008 Paris
Tél. : 01 42 25 89 33 - Fax : 01 43 59 02 67
mmaket@club-internet.fr
a décrit les lots N° 50 à 76.

Arts Décoratifs du XX^e siècle

Côme REMY
Expert agréé par le Conseil des Ventes Volontaires
56, avenue de Versailles - 75016 Paris
Mob. : 06 15 04 83 02
come.remy@wanadoo.fr
a décrit les lots N° 77 à 102.

Céramique

Anne LAJOIX
Expert agréé par le Conseil des Ventes Volontaires
21, rue du Faubourg Montmartre - 75009 Paris
Tél. : 01 42 86 90 94
lajoix.anne@9business.fr
a décrit les lots N° 103 à 143.

Objets d'art

Christian RAUD
Membre de l'U.F.E. et de la C.E.A
19, rue Victor Massé - 75009 Paris
Tél. : 01 48 78 16 90 - mob. : 06 08 73 61 20
christian.raud@laposte.net
a décrit les lots N° 144 à 152.

Tapis-tapisseries

Aymeric de VILLELUME
17, rue Pétrarque - 75116 Paris
Tél. : 01 56 28 04 12
aymeric.devillelume@tiscali.fr
a décrit les lots N° 206 à 211.

ESTAMPES

- 1 **Jean LEPAUTRE (1618 - 1682)**
Enée arrivant à Carthage
(M. Préaud 188) 16,5 x 21,2 cm. Eau forte.
Belle épreuve, quelques usures et petit accident dans l'angle supérieur gauche.
Sans marge.
Cadre. 120 / 140 €
- 2 **Jacques CALLOT (1592 - 1635)**
Le martyr des apôtres
16 gravures. 400 / 500 €
- 3 *La blanchisseuse*
Inv. par Le Pâtre. Dédicée à son excel. le Comte D. Bourtourlin.
29,5 x 31,5 cm.
Eau forte et pointillé avec des rehauts de couleurs.
Epreuve jaunie et tachée, quelques piqûres, traces de plis et cassures dans les marges tendues par une bande brune.
Cadre. 100 / 120 €
- 4 **Jean LE PRINCE (1734 - 1781)**
Pastorale 1769.
22 x 30,2 cm.
Gravure à la manière du lavis, impression en bistre.
Belle épreuve, quelques taches et rousseurs.
Petit accident, encadrée à la limite du sujet. 80 / 100 €

DESSINS ANCIENS



- 5 **ECOLE DES ANCIENS PAYS-BAS, vers 1600.**
Saint Paul et Barnabé à Lystres
Plume, encre brune, lavis de brun et rehauts de blanc, (pluie centrale et petites oxydations).
Marque de la collection du Comte Gellozi (Lugt. 545) en bas à droite ; marque de la collection Jules Dupan (L. 1460) en bas à gauche.
31 x 35 cm.
Voir la reproduction ci-dessus. 800 / 1200 €
- 6 **Vecelli dit TITIEN (Tiziano) (D'après) (1488 - 1576)**
Ecce Homo
Crayon noir et estompe.
Collé sur feuille.
Diamètre: 14,5 cm.
D'après la composition de Titien ou son atelier, de forme ronde, provenant de la collection de Louis XIV et conservée au musée du Louvre.
(cf. catalogue des peintures italiennes, XVI^e siècle, page 107 Gallimard 2007). 200 / 250 €
- 7 **Charles PARROCEL (Ecole de) (1688 - 1752)**
Tête de militaire
Sanguine, annotée LEPICIE en bas à gauche.
40 x 28 cm.
(petites tâches). 120 / 150 €
- 8 **Franz Edmund WEYROTTER (Innsbruck 1730 - Vienne 1771)**
La petite chaumière
Plume, encre brune et lavis de brun.
Marque de la collection Beurdeley (Lugt. 421) en bas à droite ; et marque de la collection Eugène Calendo (L. 837).
20 x 26 cm.
PROVENANCE: 1 - Vente Calendo, 11 et 12 décembre 1899, n° 223 du catalogue ; 2 - Vente Beurdeley: 6^e vente, n° 349 du catalogue.
Voir la reproduction ci-dessus. 1 000 / 1 500 €
- 9 **ECOLE FRANCAISE, milieu du XVIII^e siècle.**
Portrait de femme au bonnet de dentelle, un ruban bleu noué à son corsage, sa main gauche appuyée sur un éventail.
Pastel.
H. : 65 - L. : 55 cm.
(cadre ancien en bois doré). 600 / 800 €



10

10 Simon JULIEN, dit JULIEN DE TOULON
 (Toulon 1735 - Paris 1800)

Les deux anachorètes

Plume, encre brune et lavis de brun sur esquisse à la sanguine.
 Collé sur feuille.

Signé à la plume en bas à gauche et annoté *Fecit Rome 1764*
 Marque de collection Louis-Antoine Prat en bas à droite.
 37,3 x 25,4 cm.

PROVENANCE: 1 - Ancienne collection J.C. Spengler (1767 - 1839),
 ancien directeur du Copenhagen Museum. 2 - Paris Hôtel Drouot,
 14 décembre 1989, n° 313, page 14. (reproduit).

Voir la reproduction ci-dessus.

1 500 / 2 000 €



11

11 ECOLE FRANCAISE du XVIII^e siècle.

Deux feuillets d'étude:

1 - *Jeune garçon accoudé à une table*

Pierre noire et lavis de gris, collé sur feuille (petites piqûres).
 15,9 x 10,3 cm.

2 - *Femme assise tenant un petit pot*

Plume, encre brune, pierre noire et lavis de gris.

Collé sur feuille (petites piqûres).

Annoté à la plume en bas à droite *CHARDIN*.

15,9 x 10,2 cm.

Voir la reproduction ci-dessus.

600 / 800 €

12 François BOUCHER (Ecole de) (1703 - 1770)

Cupidon et son carquois (Etude)

Graphite et sanguine. Collé sur feuille. (petites rousseurs).
 Annoté en bas à droite *Fr. Boucher*.

20 x 15,5 cm.

100 / 150 €

13 ECOLE FRANCAISE du XVIII^e siècle.

La sainte Famille

Pierre noire, estompe, sanguine et rehauts de blanc.
 (pliures, et déchirures dans les marges).

50,3 x 38 cm.

60 / 80 €

14 Antoine WATTEAU (d'après) (1684 - 1721)

Etude de jeune femme en buste

Pierre noire et sanguine.

(pliures, taches et petites traces d'accident).

22 x 16,5 cm.

120 / 150 €

15 François BOUCHER (Atelier de) (1703 - 1770)

Tête d'homme levée

Sanguine. Filigrane (petites piqûres).

Numéroté en bas à gauche à la plume 60.

22,5 x 18,5 cm.

PROVENANCE: Collection VERGUES, notaire à Carcassonne
 Proviendrait de la collection de Jean Baptiste DESHAYS, gendre de
 Boucher, d'après une annotation manuscrite apposée sur le carton
 de support.

200 / 300 €

16 Sir William BEECHEY (Attribué à)

(Burford (Oxfordshire) 1753 - Hampstead (Londres) 1839)

*Portrait d'homme aux yeux bleus, en buste, vêtu d'un gilet,
 cravate et redingote noirs.*

Pastel.

Signé, annoté, en bas à droite et daté 1838.

H. : 65 - L. : 55 cm.

1 000 / 1 500 €

17 ECOLE FRANCAISE (dans le goût du XVIII^e siècle).

Portrait de femme devant son métier à tapisserie

Pastel de forme ovale.

H. : 63 - L. : 50 cm.

(cadre en bois doré).

500 / 600 €



18

18 Pierre LELU (1741 - 1810)

Suzanne et les vieillards

Plume, encre brune et lavis de brun.

Collé sur feuille (légèrement insolé). Signé en bas à gauche.

19 x 25,5 cm.

Voir la reproduction ci-dessus.

400 / 600 €

- 19 Henry SCHEFFER et Jacques-Alphonse TESTARD
(La Haye 1798 - Paris 1862) (Montargis 1810 - Paris? après 1870)
Ensemble de quinze études retraçant les principaux épisodes de la vie de l'Empereur Napoléon Ier, de ses batailles et de son règne.
Deux études à la mine de plomb, signés de Henry Scheffer.
H. : 12 - L. 8 cm.
Treize à la plume, encre brune et lavis de brun.
Quatre signés de J. Alph. Testard.
H. : 8,4 - L. : 12 cm.
Cadre en bois et stuc doré du XIX^e siècle.
Voir reproduction ci-contre. 3 000 / 4 000 €

- 20 ECOLE FRANCAISE, milieu du XIX^e siècle.
Soldat montrant à un jeune prince le chargement d'un mousquet
Plume, encre brune et camaïeu de brun sur carton.
31,7 x 49,4 cm. 500 / 600 €

- 21 ECOLE FRANCAISE du XIX^e siècle.
Triptyque de la Vierge
Au centre: *l'Assomption de la Vierge*
Aquarelle, collé sur carton.
Signée en bas à droite à la plume CRAUCK.
30,5 x 13,7 cm.
A droite: *la Visitation*, à gauche: *l'Annonciation*.
Aquarelle. Collé sur carton.
Signé en bas à gauche et situé au crayon: *Chapelle St Anne à Anvers*.
H. : 30 - L. : 13,6 cm. 500 / 600 €



19

TABLEAUX ANCIENS

- 22 ECOLE FLAMANDE, dernier tiers du XVI^e siècle.
Vierge à l'Enfant
Huile sur panneau.
(petites restaurations et lacune en bas à gauche).
H. : 41 - L. : 30,4 cm.
Voir la reproduction ci-contre. 2 800 / 3 200 €

- 23 ECOLE FRANCAISE du XVII^e siècle.
Marie-Madeleine pénitente
Huile sur cuivre.
H. : 14,2 - L. : 10,6 cm. 150 / 200 €

- 24 Vecelli dit TITIEN (Tiziano) (D'après) (1488 - 1576)
Le Christ au denier dit aussi le tribut de César
Huile sur cuivre.
H. : 12,3 - L. : 10 cm.
D'après la composition conservée au musée de Dresde.
150 / 180 €

- 25 CAVAGNAT Giovanni - Paolo (attribué à)
(Bergame 1556 - 1627)
Portrait de gentilhomme
Huile sur toile.
H. : 51 - L. : 41 cm.
Un certificat du professeur Attilio Rossi, de Bergame, donnant l'œuvre à Giovanni - Paolo Cavagnat, sera remis à l'acquéreur.
2 000 / 3 000 €



22

26 Annibale CARRACHE (Carracci) D'après
 (Bologne 1560 - Rome 1609)
 Huile sur panneau (trace de fente en haut à droite ; au revers
 un taquet de renfort ; petites lacunes à droite).
 26x32,2 cm.
 Reprise du XVIII^e siècle de la composition conservée à
 Florence au Musée des Offices. **1 000 / 1 200 €**

27 Nicolas LANCRET (Ecole de) (Paris 1690 - id. ; 1743)
Les Amours du bocage
 Huile sur toile (Rentoilage ; petites restaurations).
 Au revers le cachet des Douanes Françaises.
 H. : 48 - L. : 58,5 cm. **1 500 / 2 000 €**

28 ECOLE FRANCAISE, première Moitié du XVIII^e siècle.
Entourage de Alexis - Simon BELLE (1674 - 1749)
Portrait de la comtesse Segond de Leglé
 Elle est représentée en buste sur fond de paysage avec des fleurs
 dans les cheveux, vêtue d'un d'une robe brodée de fil d'or,
 avec une large cape bleue, ornée de pierre de couleur rouge en
 agrafe à l'épaule et à la ceinture, doublée d'un grand manteau
 d'hermine.
 Huile sur toile.
 H. : 81,5 - L. : 65 cm.
Voir reproduction ci-contre. **2 000 / 3 000 €**

29 ECOLE FRANCAISE du premier tiers du XVIII^e siècle.
Portrait d'homme de qualité en armure
 Huile sur toile, ovale feint.
 Quelques restaurations.
 40,5 x 32,5 cm **400 / 600 €**



28



30

30 Antoine RIVALZ (Toulouse 1667 - 1735)
Portrait de Pierre-Jacques de VILLEPIGUE
Ecuyer, Capitoul de la Daurade (Toulouse).
 Huile sur toile.

En haut à droite ses armoiries : trois hures entre deux léopards. Surmontées d'un heaume.
 H. : 122 - L. : 100 cm.

BIBLIOGRAPHIE : Jean Pernent, catalogue de l'exposition "Antoine Rivalz, le Romain de Toulouse", n° 341, pp 214 -(Somogy 2004).

Sept capitouls furent désignés pour l'année 1717, écuyers ou avocats, dont les noms ont été conservés (cf. Chronologie de Messieurs les capitouls de la Ville de Toulouse depuis l'année 1147, par Abel et Froidefaut. Toulouse 1786). Ils furent portraitureés par Antoine Rivalz conformément aux engagements qui le liait avec la municipalité depuis son retour de Rome. *Voir la reproduction ci-dessus.* **5 000 / 7 000 €**



31

- 31** ECOLE FRANCAISE, dernier tiers du XVIII^e siècle.
Portrait de femme en buste en robe blanche à dentelle, un ruban brun noué à son corsage et sa manche, dans un grand drapé rouge
Huile sur cuivre de forme ovale.
H. : 29 - L. : 22,5 cm.
Au dos portait une étiquette avec la mention : *Laneuville Jean Louis (1748 - 1826)*.
Voir la reproduction ci-dessus. **1 500 / 2 000 €**

- 32** Henri Nicolas VAN GORP (Atelier de)
(Paris vers 1756 - après 1819)
Le jeu de la main chaude
Huile sur toile (petits éclats).
Signé et daté *Van Gorp / Patel fecit / 1803* en bas à droite.
H. : 24 - L. : 32 cm.
Le jeu de la main chaude rappelle une autre composition de H. N. Van Gorp, d'atmosphère similaire, en plein air, et de dimensions voisines (22 x 32 cm), *La promenade troublée* (Paris, Palais Galliera, 13 novembre 1965, n° 21. Pl. VIII).
600 / 800 €

- 33** Charles BRANDT (actif au début du XIX^e siècle)
Portrait de femme coiffée d'un bonnet de dentelle, un livre en main, assise devant son bureau
Huile sur toile.
182 x 104 cm. **2 000 / 3 000 €**



34

- 34** Louis Aristide Léon CONSTANS
(Ecole Française, première moitié du XIX^e siècle)
1 - *Bouquet de fleurs aux roses et pensées sur un entablement*
Huile sur toile signée en bas à droite et datée 1853.
21,5 x 26,5 cm.
2 - *Bouquet de roses et marguerites sur un entablement*
Huile sur toile signée en bas à droite et datée 1853.
21,5 x 26,5 cm.
Voir la reproduction en bas de page. **1 500 / 2 000 €**

- 35** ECOLE FRANCAISE, milieu du XIX^e siècle.
1 - *Les lavandières au bord de la mare*
Huile sur panneau.
(monogrammée et datée en rouge en bas à gauche AV1850).
23,5 x 33 cm.
2 - *Troupeau au bord de l'eau au couchant*
Huile sur panneau.
(monogrammée et datée en rouge en bas à gauche AV1849).
23,7 x 32,6 cm. **2 000 / 3 000 €**



36

- 36** Jean- François -Théodore GECHTER (Paris 1796 - 1844)
Marie-Madeleine en méditation dit aussi l'Ange
Epreuve en bronze à patine brune. Fonte d'édition.
Signé et daté 1843 sur le côté.
Sans marque ni cachet de fondeur.
Haut. : 25 cm.
Voir reproduction ci-dessus. **600 / 800 €**



34

- 37** ECOLE FRANCAISE, début du XIX^e siècle.
Le repos des chasseurs
 Huile sur toile (état moyen et petits éclats).
 33 x 42 cm.
 Cadre. 300 / 400 €
- 38** ECOLE FRANCAISE du XIX^e siècle.
Chèvres et vaches dans un paysage
 Huile double face sur panneau.
 24 x 32,5 cm. 200 / 300 €
- 39** Andréa del SARTO (D'après) (1786 - 1530)
Vierge à l'Enfant
 Huile sur toile.
 H. : 112 - L. : 84,5 cm.
 Belle copie moderne d'après la Vierge à l'Enfant de la Madonna delle ripie (1517) du musée des Offices (Florence).
800 / 1 200 €
- 40** Daniel SEGHERS (D'après) (1590 - 1661)
Guirlande de fleurs avec dans un médaillon en grisaille la Vierge à l'Enfant et Sainte Anne
 Huile sur panneau.
 Signé en bas à droite: *G. Pablete*.
 H. : 79,5 - L. : 51,5 cm.
 Belle copie moderne d'après la composition de Daniel Segers conservée au musée de Vienne. 1 500 / 2 000 €
- 41** Daniel SEGHERS (D'après) (1590 - 1661)
Guirlande de fleurs avec la Vierge à l'Enfant
 Huile sur panneau.
 Signé en bas à droite: *G. Pablete*.
 H. : 76,5 - L. : 55 cm. 1 500 / 2 000 €
- 43** Attribué à Henri Pierre DANLOUX (1753 - 1809)
Portrait de femme au bonnet de dentelles orné d'un nœud bleu
 Toile de forme ovale.
 54 x 45 cm.
 Dans un cadre en bois sculpté et doré, travail français d'époque Louis XVI. 2 000 / 2 500 €
- 44** Attribué à Philippe BUDELLOT (Actif entre 1793 et 1841)
Militaire menant un convoi
 Sur sa toile d'origine.
 32,5 x 40,5 cm. 800 / 1 000 €
- 45** Attribué à Pierre Nolasque BERGERET (1782 - 1863)
Scène de l'histoire antique
 Panneau de noyer, une planche, non parqueté.
 16,5 x 24,5 cm.
 Restaurations.
 Sans cadre. 800 / 1 000 €
- 46** Ecole HOLLANDAISE du XIX^e siècle, dans le goût de Karel DU JARDIN
La halte des bergères
 Toile.
 29 x 22 cm. 500 / 600 €
- 47** Ecole FRANCAISE du XIX^e siècle, suiveur de Hubert ROBERT
Jeunes mères et leurs enfants près de ruines antiques
 Toile ovale.
 60 x 49 cm.
 Petit accident. 1 000 / 1 200 €



- 42** Attribué à Pedro ORRENTE (1588 - 1645)
Le sacrifice d'Isaac - Le combat de Jacob et l'ange
 Paire de toiles.
 80 x 122 cm.
 Restaurations. 8 000 / 10 000 €

Voir les reproductions.

- 48** École française vers 1790, entourage de Charles MEYNIER
Oreste et Hermine
Papier marouflé sur carton, fragment (déchirure).
Sans cadre.
30,5 x 20,5 cm. 300 / 500 €
- 49** ECOLE HOLLANDAISE, vers 1800.
Suiveur de Nicolas BERCHEM
Scène pastorale
Panneau de chêne, 2 planches, non parquetées.
32 x 42 cm. 1 000 / 1 200 €
- 50** Jules COIGNET (1798 - 1860)
Chemin et hameau
Huile sur papier marouflé sur toile (accident).
Signé en bas à droite.
Une étiquette de transporteur au dos mentionne :
exposition de Cherbourg.
30 x 39,5 cm. 1 800 / 2 500 €
- 51** Louis CABAT (1812 - 1893)
Chemin en lisière de forêt
Huile sur toile, signée en bas à gauche, cachet sur le châssis
61 x 81 cm.
VENTE PUBLIQUE: Atelier Louis Cabat, M^cC. Robert, Paris, 1972.
PROVENANCE: Collection Pierre Miquel.
3 000 / 3 500 €
- 52** Louis CABAT (1812 - 1893)
Chemin en sous-bois
Huile sur toile (accidents), cachet de la signature en bas à gauche.
83,5 x 67 cm.
PROVENANCE: Collection Pierre Miquel. 1 600 / 2 000 €
- 53** Auguste Paul Charles ANASTASI (1820 - 1889)
Rocher des Nazons
Huile sur toile rentoilée.
Cachet du monogramme à la cire rouge au dos.
25 x 39 cm. 1 700 / 2 200 €
- 54** François Louis FRANCAIS (1814 - 1897)
Souvenir de Tivoli
Huile sur toile.
Signée en bas à droite.
160 x 65 cm. 9 000 / 10 000 €
- 55** Arthur CHAPLIN (né en 1869)
Composition aux corbeilles fleuries
Huile sur toile rentoilée (usures et restaurations).
Signée en bas au milieu.
112 x 117 cm. 7 000 / 8 000 €
- 56** Eugène WOLTERS (1844 - 1905)
Sauvetage d'un ballon libre en mer, 1888
Huile sur toile (restaurations importantes), signée et datée en bas à droite.
83 x 100 cm. 600 / 800 €

SCULPTURES



- 57** Antoine Louis BARYE (1796 - 1875)
Tigre qui marche
Bronze à patine verte nuancée de noir, sur la terrasse: BARYE et F. BARBEDIENNE Fondateur, sous la terrasse estampé: BB et un n° 43 souligné.
Ht.: 13,5 cm, Lg.: 27 cm.
BIBLIOGRAPHIE: sujet similaire au n° A70 du catalogue raisonné des sculptures réalisé par Michel Poletti et Alain Richarme, Gallimard, 2000, pp. 198-199.
Voir la reproduction ci-dessus. 1 800 / 2 000 €
- 58** Antoine Louis BARYE (1796 - 1875)
Cerf frottant ses bois contre un arbre
Groupe en bronze à patine noire, sur la terrasse: BARYE et F. BARBEDIENNE Fondateur, à l'intérieur de la terrasse à l'encre noire: s e a 7770.
Ht.: 23 cm, Lg.: 22 cm.
BIBLIOGRAPHIE: sujet similaire au n° A157 du catalogue raisonné des sculptures réalisé par Michel Poletti et Alain Richarme, Gallimard, 2000, p. 299.
Voir la reproduction ci-dessus. 1 800 / 2 500 €

59 Isidore Jules BONHEUR (1827 - 1901)
Pur sang au postérieur gauche levé
 Bronze à patine médaille (postérieur gauche accidenté), sur la terrasse: *I. BONHEUR*.
 Ht.: 8 cm, Lg.: 11 cm. 150 / 250 €

60 Pierre Jules MÈNE, dans le genre de
Épagneul
 Bronze à patine médaille.
 Ht.: 14,5 cm, Lg.: 28,5 cm. 1 200 / 1 500 €



61 Christophe FRATIN (1801 - 1864)
Épagneul à l'arrêt
 Bronze à patine brune, sur la terrasse: *FRATIN*, sur l'arrière de la terrasse: *Quesnel fondeur*.
 Ht.: 18,5 cm, Lg.: 40 cm.
 Voir la reproduction ci-dessus. 1 900 / 2 000 €

62 D'après JEAN de BOLOGNE
Mercur
 Bronze à patine médaille, socle en marbre noir, vers la base: *F. BARBEDIENNE FONDEUR*.
 Ht.: 52 cm plus socle. 1 200 / 1 500 €

63 D'après L'ANTIQUÉ
Modèle dit de Diane de Gabies
 Bronze à patine médaille (traces de coups et de frottements).
 Ht.: 39,5 cm. 600 / 700 €

64 Aimé Jules DALOU (1838 - 1902)
Buste d'enfant endormi, esquisse pour le groupe des petits-enfants de la Reine Victoria
 Bronze à patine brune, fonte à la cire perdue A. A. Hébrard, socle en marbre écume de mer, sur l'arrière de l'épaule droite: *DALOU* et le cachet du fondeur.
 Ht.: 19 cm plus socle.
 Voir la reproduction page 9. 3 000 / 4 000 €

65 ANONYME
Chasseur oriental à cheval
 Groupe en métal de composition à patine polychrome, socle en onyx blanc et noir, non signé, édition moderne.
 Ht.: 58 cm plus socle, Lg.: 48 cm. 1 500 / 1 800 €

66 Hippolyte François MOREAU (1832 - 1927)
L'Aurore
 Bronze à patines brune et médaille (petits manques), sur la terrasse: *H. Moreau* et un numéro estampé: 285.
 Ht.: 52,5 cm. 2 500 / 3 000 €

67 Émile Louis PICAULT (1833 - 1915)
L'Esprit prime la Force
 Groupe en bronze à deux patines brun et vert (flambeau légèrement tordu), sur la terrasse: *E. Picot*.
 Ht.: 45 cm. 1 200 / 1 500 €

68 Émile Louis PICAULT (1833 - 1915)
Lutte préhistorique
 Groupe en métal de composition à patines brun, doré et argent (traces de frottements et petits manques), socle en marbre écume de mer, sur la terrasse: *E. PICOT*, sur l'avant le titre.
 Ht.: 69 cm plus socle. 600 / 900 €

69 Henri Michel CHAPU (1833 - 1891)
Jeanne d'Arc à Domrémy
 Bronze doré et patiné (traces de frottements à la patine), sur le côté de la terrasse: *H. Chapu*; sur l'arrière: *F. BARBEDIENNE FONDEUR*.
 Ht.: 23 cm 900 / 1 200 €

70 Luca MADRASSI (1848 - 1919)
Jouvence
 Sculpture en métal de composition à patine brune nuancée de vert, socle en marbre écume de mer, sur la terrasse: *MADRASSI S C*.
 Ht.: 51 cm. 800 / 1 000 €

71 Jef LAMBEAUX (1852 - 1908)
Satyre
 Buste en bronze à patine brun-vert, sur l'arrière de l'épaule: *Jef LAMBEAUX*.
 Ht.: 45 cm. 1 200 / 1 400 €

72 Henri Désiré GAUQUIÉ (1858 - 1927)
Le Semeur
 Bronze à patine antique, sur la terrasse: *H. GAUQUIÉ*
 Ht.: 46 cm. 600 / 800 €

73 Émile BRUCHON (actif entre 1880 et 1910)
Rêve
 Sculpture en métal de composition à patine verte (quelques taches et traces de frottements, manque), socle en marbre griotte rapporté à la colle, sur la terrasse: *Bruchon* (marque).
 Ht.: 42 cm plus socle. 400 / 600 €

- 74 **Ruth MILLÈS (1873 - 1941)**
Jeune fille au bonnet
Buste en bronze à patine médaille nuancée de noir (traces de frottements), socle en marbre beige (fendu), sur le côté : *R. Millès*.
Ht. : 14 cm plus socle. 700/900 €

- 75 **Ernest BASTIN, XIX^e - XX^e siècles**
Professeur Van der Dunoen (Président de la Fédération des Instituts Belges).
Buste en marbre blanc, socle en marbre moucheté gris, sur l'arrière : *E. Bastin 1902*.
Ht. : 80 cm avec le socle. 1 200 / 1 600 €

- 76 **Amedeo GENNARELLI, XIX^e - XX^e siècle**
L'éducation du jeune archer, 1930
Important groupe en bronze à patine brune nuancée de vert, sur la terrasse : *A. Gennarelli n° 14* estampillé et un petit cachet circulaire.
Ht. : 62 cm, Lg. : 66 cm.
Voir la reproduction ci-contre. 5 000 / 5 500 €



ART NOUVEAU ART DECO



- 77 **Émile GALLÉ (1846 - 1904)**
Vase pansu à section hexagonale en verre givré à décor dégagé d'une fleur de chèvrefeuille et d'un oiseau émaillé et doré, frise japonisante.
Signé dans le décor.
Vers 1890.
Haut. : 25 cm.
Voir la reproduction ci-dessus. 1 800 / 2 000 €

- 78 **Émile GALLÉ (1846 - 1904)**
Broc "calebasse" en verre ambré à décor en léger relief d'alvéoles, de branches fleuries et d'abeilles butinantes émaillé, anse appliquée à chaud.
Signé sous la base *Modèle et décor déposé Emile Gallé Delt.*
Haut. : 14,5 cm.
Vers 1890
Voir la reproduction ci-dessus. 1 500 / 2 000 €

- 79 GALLÉ**
Plateau à poignées latérales en noyer à fond marqueté d'une scène de trois chatons buvant du lait.
Signé *Gallé* dans la marqueterie.
29 x 37 cm.
Vers 1900. 300 / 500 €
- 80 GALLÉ**
Vase ovoïde en verre multicouche à décor de glycines dégagé à l'acide.
Signé dans le décor.
Haut. : 12,5 cm. 200 / 250 €
- 81 GALLÉ**
Bonbonnière en verre double couche à décor de groseilles dégagé à l'acide.
Signé *Gallé* avec étoile.
Haut. : 6 - Diam. : 10,5 cm. 900 / 1 000 €
- 82 Amalric WALTER (1870-1959) et Henri BERGE, sculpteur.**
Coupe en pate de verre jaune à décor d'une frise de pommes de pin dans leurs aiguilles.
Signé *A. Walter Nancy* et *H. Bergé* dans le décor.
Haut. : 10 cm.
Voir la reproduction page 11. 1 000 / 1 500 €
- 83 DAUM**
Petit vase ovoïde méplat en verre marmoréen jaune orangé à décor d'un paysage enneigé gravé à l'acide et émaillé.
Signé *Daum Nancy Croix de Lorraine* sous la base.
Haut. : 4 - Larg. : 5,7 cm.
Voir la reproduction page 11. 400 / 600 €
- 84 LEGRAS**
Vase bulbe à long col en verre marmoréen à décor dégagé à l'acide et émaillé au naturel de prunier du japon en fleurs.
Signé dans le décor.
Haut. : 44,5 cm.
Voir la reproduction page 11. 400 / 600 €
- 85 R. LALIQUE**
Coqs et plumes, modèle créée en 1928.
Vase en verre blanc moulé pressé.
Signé *R. Lalique France*.
Haut. : 15,5 cm.
BIBLIOGRAPHIE : F. Marcilhac, Catalogue raisonné, n° 1033, page 445. 400 / 600 €
- 86 LALIQUE France**
Coupe carrée *Roses*, modèle créée en 1939 en verre moulé pressé.
Signé *Lalique France*.
Haut. : 8 - Larg. : 24 - Prof. : 24 cm.
(petite égrenure).
BIBLIOGRAPHIE : F. Marcilhac, Catalogue raisonné, n° 10-407, page 312. 300 / 500 €
- 87 LALIQUE France**
12 assiettes à salade en verre moulé pressé à décor de chardons.
Signé *Lalique France*.
Diam. : 20 cm. 800 / 1 000 €
- 88 LALIQUE France**
Assiette lunch *Ermitage*, modèle créée en 1938.
Verre pressé moulé.
Signé *Lalique France*.
(petite égrenure).
17 x 13,5 cm.
BIBLIOGRAPHIE : F. Marcilhac, Catalogue raisonné, n° 10-3048, page 723. 80 / 100 €
- 89 LALIQUE France**
Cendrier *Colmar*, modèle créé en 1942 en verre moulé pressé.
Signé *Lalique France*.
Haut. : 5 - Larg. : 9 - Prof. : 9 cm.
Nombreux éclats.
BIBLIOGRAPHIE : F. Marcilhac, Catalogue raisonné, n° 337, page 284. 20 / 30 €
- 90 LALIQUE France**
Coupe *Chicorée* en verre blanc moulé pressé.
Signée *R. Lalique France*.
Diam. : 24 cm.
BIBLIOGRAPHIE : F. Marcilhac, "Lalique catalogue raisonné" n° 3213 p. 749. 200 / 300 €
- 91 SCHNEIDER**
Coupe ronde à fond bombé sur piédouche.
Épreuve réalisée en verre violacé tacheté jaune et rose.
Signée.
Haut. : 10 cm - Diam. : 27,5 cm. 100 / 150 €
- 92 Paul PHILIPPE (début XX^e siècle)**
Enfant en guenilles
Sculpture en bronze patiné sur une base en marbre rouge griotte.
Plaque nominative sur la base.
Haut. totale : 16 cm. 350 / 400 €
- 93 JANLE (sculpteur de Max Le Verrier)**
Paire de serre-livres en régule patiné vert à décor de garçonnas assises.
Signé.
Haut. : 18 cm. 300 / 400 €
- 94 TRAVAIL vers 1900.**
Cache-pot ovoïde tripode à décor en relief sur colonne à cannelures et base à applications rocailles en terre cuite vernissée bleu foncé.
Tampon sur la base *BUCOURT Frères*.
(quelques craquelures et éclats).
Haut. colonne : 102 - Haut. cache pot : 35 cm.
Haut. totale : 137 cm. 600 / 800 €

95 **Maison MAJORELLE**

Meuble de bibliothèque en acajou mouluré et placage d'acajou à corps central ouvrant par deux vantaux en partie basse sous deux tiroirs entre deux étroits cabinets à portes vitrées, étagères à montants arqués en partie haute.

Poignées de tirages à décor de fleurs épanouies en bronze. Haut. : 184 - Larg. : 202 - Prof. : 59 cm.

Voir la reproduction ci-contre.

6 000 / 8 000 €



95

96 **Albert MARTINE (né en 1888)**

Vitrail en verre à décor de deux musiciens et deux choristes, dans les tons orangés, aubergine et gris.

Les visages et les mains émaillés noirs.

Signé en bas au centre et daté 1926.

Dimensions : environ 2 m x 1,50 m.

Albert Martine est un peintre réputé pour ses scènes de musiciens dans les années 20. Il fut l'assistant de Maurice Denis (1870 - 1943) dans la seconde partie de sa vie et son portrait daté de 1941 dédié *A mon cher ami Albert Martine, son vieil ami Maurice Denis* est passé en vente à Paris en décembre 2005.

Voir la reproduction ci-contre.

10 000 / 12 000 €

97 **Atelier MARTINE**

Suite de quatre fauteuils dits "cambodgiens" en bois relaqué. Réalisé à partir de 1912.

On y joint deux repose-pieds.

Hauteur : 64 cm - Assise : 57 x 58 cm.

BIBLIOGRAPHIE :

- Palmer White, Poiret, Studio Vista, London, 1974, modèle reproduit p. 14.

- Yvonne Deslandres, Poiret, Éditions du Regard, Paris, 1996, modèle reproduit p. 58.

- Harold Korda et Andrew Bolton, Poiret, The Metropolitan Museum of Art, New York, Yale University Press, New Haven & London, 2007, modèle reproduit p. 43 (dans un pochoir illustrant la salle de bain de Mademoiselle Spinelly).

2 500 / 3 000 €



98

98 **Sellette** en noyer mouluré et sculpté d'ombelles ou feuilles à trois plateaux superposés en loupe, assorti au fond du meuble.

Travail vers 1900.

Haut. : 122 cm.

1 200 / 1 500 €

Voir la reproduction ci-contre.



96



99

99

Demeter CHIPARUS (1886-1947)

Danseuse

Sculpture chrysléphantine, casque et jupe en bronze doré et émaillé à froid sur une base conique en onyx brun.

Signé sur la terrasse.

Haut. : 22 - Haut. totale : 31 cm.

Voir la reproduction ci-dessus.

20 000 / 30 000 €



101

102

100 **Sellette** en chêne à cabinet central vitré, deux tablettes latérales et tablette d'entrejambe. Travail vers 1900.
 Haut. : 140 - Larg. : 67 - Prof. : 42 cm. 400 / 600 €

101 **Line VAUTRIN** (1913-1997) attribué à
 Collier ras de cou en demi sphères de talosel brun rainuré et miroirs à fonds ors.
 Long. : 40 cm.
Voir la reproduction ci-contre. 600 / 800 €

102 **Paule INGRAND**
Jeune femme cheveux aux vents
 Broche pendentif en bronze doré.
 Signée et monogrammé AB, situé Paris, vers 1950.
 Haut. : 7 cm.
Voir la reproduction ci-contre. 150 / 200 €

CERAMIQUES

- 103 ANGLETERRE (vers 1850)**
Partie de service toilette comprenant 7 pièces : égouttoir à éponge et à savon, deux plateaux rectangulaires, boîte couverte, petite cuvette et un rare baguier.
Décor d'oiseaux dans des cartels à encadrement or sur un bandeau à fond beau bleu. Rehauts or.
Marques en creux. Eclats et fêles. **150 / 200 €**
- 104 MEISSEN, second quart du XVIII^e siècle.**
Tasse et soucoupe.
Décor au chinois dans le goût de Höroldt.
Dentelle or et rehauts or.
D. : 7,8 cm ; soucoupe : 12,2 cm
(petites usures). **150 / 200 €**
- 105 MEISSEN**
Période Marcolini, dernier quart du XVIII^e siècle.
Assiette plate.
Forme orfèvrerie.
Beau décor de bouquet groupé peint au naturel au bassin et semis sur l'aile à relief vannerie. Filet pourpre.
Marque en bleu au revers, épées croisées et étoile.
D. : 23 cm. **300 / 500 €**
- 108 Manufacture Boch à Septfontaines, XVIII^e siècle.**
Quatre plats ovales, 2 à 2.
Marques.
1 - en creux *B.L./20*.
2 - en bleu *LB.V* ; un éclat et 2 taches.
3 - en creux *B.L./I* et *W* ou *M*.
4 - en bleu *LB./N*.
L. : 30 et 38 cm.
(petits éclats). **400 / 600 €**
- 109 Manufacture Boch à Septfontaines, XVIII^e siècle.**
Corbeille ajourée *vannerie* et son plateau, avant 1787.
Aile imitant la vannerie.
Un second plateau est joint.
26x20 cm.
Marque *LB/B* peinte en bleu sur la corbeille et de même sur les plateaux.
Mêmes modèles reproduits p. 131, fig. 138, catalogue 1a, 1975.
Le même type de plateau est reproduit mais avec un décor à la fleur de trèfle, catalogue 3, p. 59, n° 20. **600 / 800 €**
- 106 VIENNE, Josef Zaslach (entre 1847 - 1894)**
Plaque en porcelaine, *Le bel oiseau*
Scène orientalisante, signée : *Jos. Zaslach, Wien*
Dans son encadrement en velours d'origine.
Environ 26x15 cm.
Joseph Zaslach (1821 - 1881), qui a fondé son propre atelier en 1844, peignait sur différents supports comme la porcelaine de Vienne, l'ivoire, l'émail et la faïence.
Voir la reproduction ci-dessus. **600 / 800 €**
- 107 Manufacture Boch à Septfontaines, XVIII^e siècle.**
Corbeille ajourée et son présentoir.
H. : 6 cm ; D. : 17 cm ; D. : 21 cm.
Reproduite exposition Amsterdam, 1977 - 1978, p. 97, n° 62, coll. Part. **500 / 600 €**
- 110 KERAMIS, Charles CATTEAU**
Vase *Les fougères*, vers 1930.
Décor tournant émaillé en relief sur le biscuit de grès.
Marques, en creux : *gres/Keramis/989 C* et peint en noir : *Ch. Catteau/D 1220*.
H. : 28 cm.
Voir la reproduction ci-dessus. **800 / 1 000 €**
- 111 KERAMIS, Charles CATTEAU**
Paire de vase *Les fleurs*, vers 1930.
Large bandeau à décor floral stylisé et polychrome tournant émaillé satiné. Pieds et cols à fond brun.
Cachet noir à la Louve et *Keramismade in à/D 1847/B* et en creux *960/2*.
H. : 32,5 cm.
Lèvres des cols évasés recollées.
Voir la reproduction ci-dessus. **800 / 1 000 €**



- 112 DELFT, manufacture du Pot de fer doré et manufacture La Hache, entre 1739- 1788.**
Deux plats.
Forme à accolades. Décor en camaïeu de bleu, l'un d'un paon et l'autre d'une haie fleurie de *l'arbre à thé*.
Marques peintes en bleu: *B: P/490* et *P*.
D.: 34 cm et 36,4 cm.
Eclats et égrenures. **300 / 500 €**
- 113 ITALIE (Dans le goût de), XIX^e siècle.**
Grand plat rond en faïence avec le décor *Moïse sauvé des eaux*.
D.: 48 cm. **400 / 500 €**
- 114 NAPLES, début XX^e siècle.**
Statuette, *Pantalon*
Marque au *N* couronné en bleu.
H.: 12,5 cm. **100 / 150 €**
- 115 HISPANO-MAURESQUE (dans le goût), fin XIX^e siècle.**
Grand plat rond en faïence à décor d'alérion bleu sur fond cuivré.
D.: 43,5 cm. **400 / 500 €**
- 116 HISPANO-MAURESQUE (dans le goût), fin XIX^e siècle.**
Grand plat rond en faïence avec le décor *Gloria in excelsis deo*.
D.: 43 cm. **200 / 300 €**
- 117 HONGRIE, HEREND, XX^e siècle.**
Statuette, *Cléopâtre*.
Porcelaine peinte au naturel d'une jeune femme et d'un serpent.
Cachet en creux d'*Herend* et n° manuscrit 5722 et cachet imprimé.
H.: 26 cm.
Vladimir Tolstoï, Art décoratif soviétique 1917- 1937, Paris, 1989, Ed. du Regard. **400 / 500 €**
- 118 SEVRES, Manufacture Nationale.**
Loup suivant des traces dans la neige, modèle de Charles Valton (1851- 1918).
Biscuit de porcelaine dure nouvelle exécutée en 1927.
Cachets en creux et signature de *Ch. Valton*.
H.: 20 cm.
(Cheveu sur le flanc). **200 / 300 €**
- 119 NEVERS?**
COUPE CREUSE *Les deux pèlerins*
Forme circulaire à bord rentrant.
Décor tracé en manganèse et nuancé en camaïeu de bleu.
Revers à décor.
D.: 31,5 cm.
(deux manques à l'intérieur de la lèvre). **300 / 500 €**
- 120 ROUEN, GUILLIBAUD**
Plat.
Décor d'un bouquet de fleurs des Indes au centre du bassin.
D.: 40,8 cm.
Gros éclat à midi. **100 / 150 €**
- 121 ROUEN**
Plat rond à contours à décor *au portique*.
(éclat).
D.: 41 cm. **300 / 400 €**
- 122 ROUEN, XIX^e siècle.**
Plat rond en faïence à contours à décor *à la corbeille de fleurs*.
(éclat).
D.: 37,5 cm. **200 / 300 €**
- 123 Présentoir à huîtres pour 27 coquilles, prise anguille formant un anneau sur trois poissons au naturel.**
Faïence fine dite barbotine.
Vers 1880.
H.: 30 cm.
Remontage au plateau en bas. **200 / 300 €**
- 124 ECOLE DE TOURS**
Plat ovale dans le goût de Bernard Palissy, à décor polychrome en relief d'anguille.
XX^e siècle.
L.: 61 cm. **250 / 300 €**
- 125 ECOLE DE TOURS**
Plat ovale dans le goût de Bernard Palissy, à décor polychrome en relief de brochet.
XIX^e siècle. (accident et réparation).
L.: 46 cm. **400 / 500 €**
- 126 PARIS, manufacture de Jacob PETIT, vers 1830.**
Deux cornes d'abondance formant paire.
Marquées *JP*.
H.: 23 cm. (restaurations). **700 / 800 €**



127

- 127 QUIMPER, manufacture Henriot.**
Rare veilleuse *Chouette*, années 30.
Faïence stannifère, décor naturaliste ; montage électrique ancien transformé en 220 V. et socle en bronze à décor d'oves.
Les yeux semblent être des billes de verre pour laisser passer la lumière.
Marque peinte en bleu *HenRiot/Quimper*.
H.: 27 cm ; 31 x 8 cm.
Un exemplaire semblable est conservé au Musée de la Faïence de Quimper et est reproduit p. 414 de l'Encyclopédie des Céramiques de Quimper, tome III, 2005, La Reinette.
Voir la reproduction ci-dessus. **800 / 1 000 €**

- 128** **Masque autoportrait de Jean-Joseph-Marie CARRIÈS**
(1855 - 1894), vers 1891.
Grès exécuté à Montriveau.
26,5 x 18 x 10,5 cm.
Un autre exemplaire très proche, *Carriès faisant la moue* de la collection d'Eugène Grasset, est reproduit p. 145, et un autre p. 6, dans l'ouvrage d'Arsène Alexandre, Jean Carriès, Imagier et potier, Paris, 1895.
Ce masque est à rapprocher du masque conservé au Musée du Petit Palais, Inv. PPS00459, reproduit page 176 du catalogue de l'exposition *Jean Carriès, la matière de l'étrange*, 2007 - 2008.
Voir la reproduction ci-contre. **5 000 / 7 000 €**



- 129** **LIMOGES,**
Partie de service de table, années 50.
Comprenant :
- 22 assiettes plates.
- 10 assiettes plates d'entrée.
- 9 autres creuses et petites.
- 1 plat long, deux rapiers et 1 saucière.
Décor en relief de six fleurons or sur l'aile.
Marque au cachet *GDA/Limoges*. **300 / 400 €**

128

- 130** **PARIS-CHAMPROUX (Allier), Ed. HONORE,**
vers 1840 - 1850.
Partie de service de table, réassorti.
Comprenant :
- 4 coupes sur pied (H. : 11 cm).
- 2 autres plus grandes (H. : 12,5 cm).
- 4 coupes d'un modèle légèrement différent (H. : 11 cm).
- 5 autres basses (H. : 4,5 cm ; D. : 22,3 cm).
- 27 assiettes (petites usures et égrèneres).
Décor de fleurs groupées au naturel au bassin,
(toutes différentes), aile à bandeau turquoise bordée d'un galon de dentelle or.
2 Marques au cachet : *ED. Honoré / Bld Poissonnière, n° 6 / à Paris / Manufacture / Champroux (Allier) / à.*
Cachet vert : *E.D. Honoré / Paris.*
Voir la reproduction ci-dessus. **500 / 600 €**

- 131** **LIMOGES, manufacture Bernardaud.**
Partie de service de table *Les oiseaux d'or*, années 50.
Comprenant 80 pièces :
- 36 assiettes plates.
- 24 assiettes creuses.
- 12 assiettes à desserts.
- 2 plats à service circulaires.
- 2 rapiers en navette.
- 1 saucière.
- 1 soupière.
- 1 légumier couvert.
- 1 plat ovale, L. : 24 cm.
Très beau travail des *ors à l'effet*, pour les oiseaux peints et brunis comme au XVIII^e siècle. Filets or. Ce décor apparaît dès 1942 mais les formes de ce service sont à situer dans les années 50. Nous remercions vivement Mesdames Anne Jensen, directrice Bernardaud, rue Royale et Lucile Monnerie.
Marques aux deux cachets et les oiseaux peints sont nommés. **1 000 / 1 500 €**



130



Jean TESSIER (1931 à Villenauxe-la-Grande (Aube)).

Après avoir obtenu ses diplômes de l'Ecole des Beaux-Arts de Paris et des Arts Plastiques suit une formation au Danemark, revient en France en militant pour le renouveau du grès. En effet, sous la signature L'Atelier du Cep, c'est son service de table qui, au Salon des Ateliers d'Art de Septembre 1959, à Paris, a créé l'événement.

A partir de 1962, moment où il présente Le Grand identique, bas-relief remarqué aussi au Salon Comparaisons, il est à la fois critique et professeur pour de nombreux élèves danois et suédois et autres passés par son atelier. Puis, sensible à la spiritualité extrême-orientale, il étudie la calligraphie chinoise en suivant pendant près de quinze ans l'enseignement du maître Ung-No-Lee, à partir de 1976. Son livre, à propos du *Le Japon des Potiers*, en 1993, est bien connu des amateurs.

Son fils, Julien, fut un de ses disciples et croit donc à la beauté des grès utilitaires.

- | | | | |
|---|--------------------|--|--------------------|
| <p>132 Julien TESSIER
 Plat circulaire à lèvre plate, décor <i>song</i> avec l'empreinte céladon de feuilles d'érable en réserve sur fond nuancé de bruns.
 D. : 31 cm.
 <i>Voir la reproduction ci-dessus.</i></p> | <p>250 / 300 €</p> | <p>136 Jean TESSIER
 Totem en grès à couverte miel nuancée, 1974.
 Numéroté <i>A.280</i>.
 H. : 59 cm ; D. : 23,5 cm.</p> | <p>600 / 700 €</p> |
| <p>133 Jean TESSIER
 Une Jarre tournée.
 H. : 48 cm.
 <i>Voir la reproduction ci-dessus.</i></p> | <p>400 / 500 €</p> | <p>137 Jean TESSIER
 Relief à suspendre avec un plat au centre <i>Nuage</i>.
 Plat D. : 44,5 cm.</p> | <p>600 / 700 €</p> |
| <p>134 Julien TESSIER
 Samovar basculant sur son socle en fer, bouchon à couverte platine, et son bol à profil caréné.
 H. : 28 cm ; L. : 33,5 cm ; bol H. : 7,8 cm ; D. : 12,8 cm.
 <i>Voir la reproduction ci-dessus.</i></p> | <p>300 / 400 €</p> | <p>138 Jean TESSIER
 Relief <i>Cascade</i>
 Numéroté n° 112/1 ; un tirage était prévu sur 6 exemplaires.
 Signature.
 35 x 45 cm.
 <i>Voir la reproduction ci-dessus.</i></p> | <p>700 / 800 €</p> |
| <p>135 Jean TESSIER
 Trois pichets en grès chamotté.
 Premières pièces de la production utilitaire de l'Atelier du cep à Villenauxe. Signées.
 H. : 12, 24 et 26,5 cm.
 <i>Voir la reproduction ci-dessus.</i></p> | <p>300 / 400 €</p> | <p>139 Julien TESSIER
 Demi-sphère céladon formant vase.
 Signée <i>Le Cep</i>.
 H. : 14 cm ; D. : 30 cm.</p> | <p>200 / 300 €</p> |
| | | <p>140 Jean TESSIER
 Deux vases en grès chamotté dont un signé <i>Le Cep / la dive</i> bouteille Bertrand [un alias de Jean].
 H. : 22 et 25 cm.
 <i>Voir la reproduction ci-dessus.</i></p> | <p>400 / 500 €</p> |

- 141 ESPAGNE, Manufacture de la Granja.**
Un pichet et un verre, début XX^e siècle?
Paraison claire à décor satiné.
Sur le pichet: *Pedro* sur un phylactère et *RECUERDO DE LA GRANJA*.
EL PALACIO DESDE LA CASCADA illustré par le palais en question dans un médaillon.
Frise de grecques autour du col.
Sur le verre: *Marina* sur un phylactère et *RECUERDO DE LA GRANJA* et de l'autre côté, *FUENTE DE LAS RANAS* illustré par la fontaine dans un médaillon.
Frise de grecques autour du buvant.
H.: 15 et 9 cm respectivement. **300 / 400 €**

- 142 LUSTRE** de Style Louis XV à huit branches, en bronze doré, garni de pendeloques en cristal de BACCARAT.
H.: 105 cm. **1 000 / 1 500 €**

- 143 BACCARAT, 1900.**
Vase monumental à 12 côtes taillées en cristal clair de BACCARAT sur son socle en bronze doré.
Présenté à l'Exposition Universelle de Paris en 1900, selon la tradition familiale.
H.: 74 cm.
Voir la reproduction ci-contre. **7 000 / 8 000 €**



OBJETS D'ART

- 144 Coupe** en émaux peints en grisaille.
Cette coupe très certainement de mariage, est de forme ronde aplatie avec deux anses en consoles ajourées. L'intérieur porte en décor central un homme barbu et une femme dans un char marin qui doivent être Neptune et une nymphe.
Tout autour des scènes de chevaux marins de dauphins, de tritons et d'autres animaux marins forment une frise sur le marli.
Sur l'avvers en partie centrale le monogramme de Diane de Poitiers, alors que corps porte des éléments floraux en bouquets et croix, peints en grisaille et en doré. Les anses sont en forme de console ajourées.
France, dans le style du XVII^e siècle réalisé au XIX^e siècle.
Quelques égrenures sur le col et réparations aux anses.
Haut.: 5cm - Diamètre aux anses: 20,5 cm. **600 / 800 €**

- 145 Coupe** couverte sur pied en émail peint en grisaille.
Elle repose sur un pied en balustre orné de cuirs enroulés de masques de femme et de scènes marines.
La coupe à l'extérieur et l'intérieur est animée de scènes mythologiques marines où l'on peut voir Neptune et Vénus entourés de nymphes et d'animaux marins.
Cette belle pièce dans l'esprit de Pierre Raymond fut exécutée au XIX^e siècle.
De nombreux accidents et manques avec d'anciennes restaurations.
Limoges, XIX^e siècle.
Haut.: 28cm - Diam.: 20 cm.
Voir la reproduction ci-contre. **1 500 / 1 800 €**

- 146 *Enfant Jésus debout à la colonne***
Il est représenté debout le pied droit sur le crâne d'Adam, le coude du bras droit sur la boule de l'univers tenant le tronc en colonne sur lequel monte le serpent du mal.
La sculpture qui repose sur un socle en résineux est en noyer sculpté polychrome et doré à l'aiguille.
Espagne, XVII^e siècle.
Accidents et manque dont les yeux en sulfure.
Haut.: 63,5 cm. **500 / 800 €**



147 **Panneau** en marbre de Carrare sculpté à fond de mosaïque dorée.

On peut voir le christ et un disciple, sans doute André, assis derrière une table couverte d'une nappe sur laquelle sont posés des petits pains. Ces personnages sculptés en haut relief se détachent sur une triple arcature couverte de mosaïque de couleur or. Cette scène est la représentation d'un épisode du Nouveau Testament, la multiplication des pains. La stylistique est celle de l'époque néo-gothique de la fin du XIX^e siècle, ayant donnée naissance au Sacré Cœur de Montmartre. France.

72 x 101 cm. **1 200 / 1 400 €**

148 **Important panneau** en noyer sculpté de la mise au tombeau du christ.

Le christ mort est allongé dans le linceul tenu à chaque extrémité par un disciple barbu alors que derrière le tombeau quatre personnages, dont la vierge et un soldat romain tenant un flambeau, regardent la scène. Un dernier personnage à genoux sur la gauche pleure en touchant le tombeau.

Cette grande sculpture en haut relief porte la stylistique de l'art classique du XVII^e siècle bien qu'ayant été réalisé postérieurement. Il est couvert d'une belle patine sombre. France XIX^e siècle.

66 x 119 cm. **1 300 / 1 800 €**

149 **Importante sculpture** de Saint Roch polychrome.

Le saint est représenté debout, la main sur le cœur, son chien assis à ses pieds. Il est vêtu d'une grande tunique de voyageur avec les coquilles du pèlerinage de Compostelle richement orné de plis dans le style du XVI^e siècle.

Il a la moitié du visage déformé par les mortifications qu'il a subit en soignant les malades durant toute sa vie.

Stuc armé de fil de fer, le chien est détaché.

Les yeux sont en sulfure.

Espagne fin du XIX^e siècle.

Haut. : 131 cm. **1 800 / 2 500 €**

150 **Sainte-Trinité** en noyer sculpté et doré à la mixions, du XVI^e siècle.

Dieu le père assis et coiffé de la tiare pontificale présente devant lui la croix sur laquelle son fils est crucifié alors que la colombe au sommet de la croix ouvre ses ailes. Dieu est assis sur une chaise gothique en forme de siège curule et ornée de panneaux à plis serviette. Son vêtement est ponctué de plis à bec et à enroulement et il porte des chausse à patte d'ours. Sur l'arrière on peut lire l'inscription *DORE en 1734*. Est de la France deuxième partie du XVI^e siècle.

H. : 28,5 cm. **500 / 700 €**

151 **Buste de jeune femme** polychrome et doré dans le style du XV^e siècle Italien.

Ce buste en plâtre, réplique d'une sculpture en bois sculpté et doré, n'est pas sans évoquer le superbe buste dit *la belle Florentine* du musée du Louvre de l'entourage de Desiderio da Settignano.

Il repose sur un socle octogonal mouluré.

France ou Italie, fin du XIX^e siècle.

Haut. : 57,5 cm. **600 / 800 €**



152

152 **Paire de lions allongés** en pierre sculptée du XVII^e siècle.

Ils sont représentés munis d'une importante crinière allongée sur le sol et leurs pattes arrière ainsi que les corps sont stylisés pour donner plus de force à leur gueule. Ils sont en calcaire et proviennent du sud de la France. Ils devaient très certainement se trouver à l'entrée d'une propriété sur les montants du porche d'entrée.

H. 43 x L. 74 x P. 24 cm.

Voir la reproduction ci-dessus.

1 000 / 1 500 €

153 **Monstrance** composée d'un pied octogonal, d'un nœud facetté et d'un présentoir à côtes plates.

Cristal taillé et gravé.

Monture accompagnée de deux saints personnages, décor gothique.

Travail dans le goût du XV^e siècle.

(petits manques).

Haut. : 21,5 cm.

300 / 500 €

154 **Crosse d'évêque** en ivoire sculpté

Annonciation et Crucifixion

Travail du XIX^e siècle.

Socle en marbre.

H. : 56 cm.

2 000 / 3 000 €



155

155 **Cartel et sa console** en bois de placage teinté de forme violonée à décor rocaille en bronze doré et ciselé.

Cadran émaillé signé *NEPVEU*.

Travail d'époque Louis XV.

Haut. : 83,5 - Larg. : 47 - Prof. : 24 cm.

(accidents, manques, restaurations).

Voir la reproduction ci-dessus.

3 000 / 3 500 €

- 156** Boîte contenant un tympanon en bois laqué vert, de forme trapézoïdale, le couvercle est peint à l'intérieur d'une scène marine ; la table d'harmonie est décorée de couronnes de fleurs peintes.
Travail du début du XIX^e siècle.
(accidents et manques).
Haut. : 10 - Larg. : 65 - Prof. : 30 cm. 300 / 500 €

- 157** Pendule en bronze doré et ciselé figurant un vase sur piédouche d'où s'échappent des fleurs à pétales en porcelaine polychrome, la base ornée d'une frise de fleurs lancéolées, elle repose sur quatre patins.
Travail du milieu du XIX^e siècle
(restaurations au bouquet de fleurs, accidents, manques).
Haut. : 37,5 cm.
Voir la reproduction ci-contre. 400 / 500 €



157

- 158** Lustre corbeille à cerclage en bronze doré à motifs de rubans noués, agrémenté de lignes de perles en verre facetté.
Travail fin XIX^e siècle.
(accidents et manques).
Haut. : 170 - Diam. : 53 cm. 400 / 500 €

- 159** Grande suspension en bronze doré et ciselé à tige centrale torsadée retenant une double de couronne totalisant huit lumières à décor de rinceaux feuillagés, de couronne florale, têtes de béliers.
Travail vers 1880.
Haut. : 130 - Diam. : 75 cm. 600 / 800 €



160 - Détail

- 160** Importante garniture de cheminée en bronze doré et ciselé comprenant :
- Une pendule figurant un cartel à poser et son socle à décor de dragons, consoles feuillagées, masques et deux chimères tenant une boule sous leurs pattes, elle est surmontée d'un amour en ronde bosse.
- Une paire de candélabres à sept lumières à décor de termes de femmes sur les bras de lumières, le décor répondant à celui de la pendule
L'ensemble signé E. SEVENIER 110, rue Vieille du Temple, Paris.
Travail de style Louis XIV de la fin du XIX^e siècle.
(quelques manques).
Pendule : Haut. : 76 - Larg. : 47 - Prof. : 21 cm.
Candélabres : Haut. : 80 - Diam. : 42,5 cm.
Voir les reproductions ci-dessus. 6 500 / 8 000 €

- 161** Suite de quatre appliques en bronze doré et ciselé à cinq bras de lumières s'échappant d'une tête de Diane et d'une tête de faune, à décor de palmettes, fleurs et feuillages.
Signées E. SEVENIER 110, rue Vieille du Temple, Paris.
Travail de style Louis XIV de la fin du XIX^e siècle.
Haut. : 44 cm.
(manques).
Voir la reproduction ci-dessus. planche 6446 1 200 / 1 500 €

- 162** Suspension de billard en bronze à lumière centrale, accompagnée latéralement d'appliques à deux roses tenue par un dragon, abat-jour en verre.
Haut. : 110 - Larg. : 103 - Prof. : 42 cm.
(accidents). 500 / 700 €

163 Pendule en bronze doré et ciselé à décor en ronde bosse de deux femmes musiciennes vêtues à l'antique, le mouvement contenu dans une borne formant fontaine surmontée d'attributs champêtres. La base est ornée d'une frise à sujet à l'antique, elle repose sur quatre petits pieds.
 Le cadran émaillé signé *DEGLANE, rue S^e Marguerite n° 25, Paris.*
 Travail du début du XIX^e siècle.
 (accident à l'un des personnages).
 Haut. : 34 - Larg. : 34,5 - Prof. : 11,7 cm. 2 000 / 3 000 €

164 Trumeau en bois laqué vert composé dans la partie supérieure d'une huile sur toile (rentoilée) figurant une scène animée dans un paysage de ruines néoclassiques, et d'un miroir dans la partie basse.
 150 x 75 cm. 400 / 600 €

165 Pendule portique en marbre blanc et bronze doré, à décor d'une large draperie ajourée de palmettes et animaux marins sur le pourtour inférieur du cadran, de renommées et de vases à l'antique. Base ornée d'une frise de palmettes.
 Cadran de *B. CHAILKAMMER* à Metz.
 Travail du début du XIX^e siècle.
 Haut. : 40 cm. 600 / 700 €

166 Lustre corbeille à cerclage circulaire en bronze agrémenté de fleurons et lignes de perles en verre taillé.
 Haut. : 100 - Diam. : 55 cm.
 (accidents et manques). 300 / 500 €



168

168 Importante glace en bois stucqué et doré, cadre à la grecque orné de pampres et de guirlandes de lauriers.
 Style Louis XVI
 182 x 108 cm.
Voir la reproduction ci-dessus. 1 200 / 1 800 €



167



167

167 Dans le goût de Della ROBBIA.
 Deux grands portraits en buste *Gianni d'Este* et *Anna d'Este* en terre cuite émaillée.
 Haut. : 98 env. - Larg. : 82 - Prof. : 42 cm.
 (accidents divers, manques à l'émail, fêles, restaurations).
Voir les reproductions ci-dessus. 10 000 / 12 000 €



169

169

Paire de candélabres.

Bouquet à sept lumières.

Fûts à décor se répondant :

Jeune homme jouant d'une cornemuse accompagnant le chant d'un amour

Jeune femme chantant au son d'une mandoline jouée par un amour

Motifs rocaille. Argent.

Travail Austro-hongrois, 1866-1922.

Armoiries se répondant sous couronne de Marquis.

Poids total : 10 930 g. (réparation à l'un des fûts).

Haut. : 66 cm.

Voir la reproduction ci-dessus.

20 000 / 30 000 €

170 Portrait présumé de la maréchale EXELMANS.

Huile sur toile (rentoilée) signée MORCEY.

56 x 45 cm.

200 / 300 €

171 Neuf cartes qui auraient appartenu au général EXELMANS, contenues dans un coffret (incomplet). Il s'agit de neuf cartes toilées des campagnes de Westphalie, Hollande, Prusse, Basse Saxe, Bavière, Tyrol, Autriche, Moravie...

Gravées par Charles PICQUET (Quai de la Monnaie n° 17), géographe-graveur du cabinet topographique de S. M. le Roi de Hollande.

On remarque sur deux cartes des tracés aux crayons de couleurs.

Figure sur l'une des faces internes du coffret la date de 1813.

73 x 62,5 cm.

150 / 250 €

172 Brûle-parfum en bronze doré ciselé et émaillé à décor polychrome dans le goût oriental, la base à quatre pieds en console, le couvercle ajouré, la monture rehaussée de cabochons de pierres rouges.

Travail vers 1880, signé F. BARBEDIENNE.

Haut. : 20 cm.

Ferdinand BARBEDIENNE (1810-1892)

200 / 300 €



173

173 Paire de grands candélabres tripodes à quatre lumières, à décor de jarrets de lion, palmettes, tiges nervurées à culot de feuillage. Métal argenté.

Style néo-grec, vers 1860

Haut. : 78 cm.

(manque les chainettes).

Voir la reproduction ci-dessus.

1 000 / 1 200 €

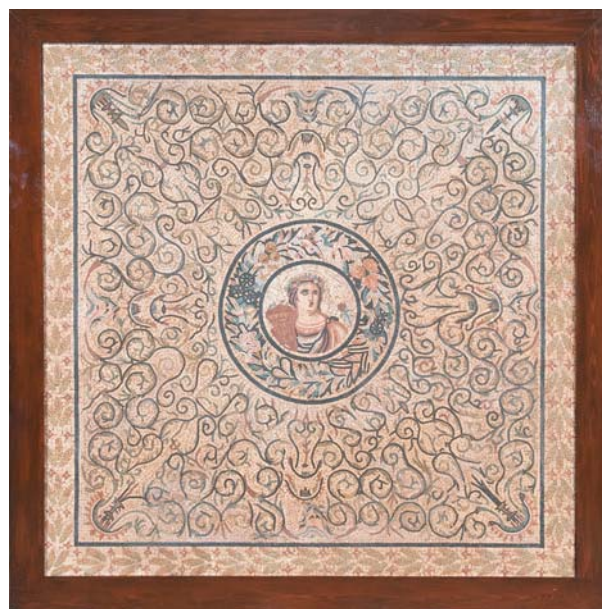


174

- 174** Mosaïque à décor central d'un Bacchus vêtu de la peau de faon tenant la crosse et portant une grande coupe sur son épaule. Les écoinçons sont agrémentés de coupes de pampres, le tout s'inscrivant dans une bordure festonnée, agrémentée de pompons.
 Travail dans le goût de l'antique.
 161 x 131 cm.

Voir la reproduction ci-dessus.

2 500 / 3 000 €



175

- 175** Mosaïque.
 Au centre une figure féminine symbolisant la chance, s'inscrivant dans une couronne de feuillage et de fruits, sur un fond rayonnant de rinceaux en opposition, agrafes à chaque angle et bandes fleuries en haut et en bas.
 Travail dans le goût de l'antique.
 143 x 143 cm.

Voir la reproduction ci-dessus.

2 500 / 3 000 €



178

- 176** Lustre à pampilles, armature en métal, décor de pendeloques en verre violacé et blanc, gouttes et perles. (accidents et manques).
 Haut. : 90 - Diam. : 60 cm.

300 / 500 €

- 177** Loterie en bois tourné marbré.
 Travail du XIX^e siècle.
 Haut. : 41 cm.

200 / 250 €

- 178** Ensemble de dix-sept cornets acoustiques en bakélite façon écaille:
 - Six fusiformes à grille en rosace.
 - Cinq en corne avec conduit interne traversant la corne.
 - Six en corne avec conduit externe.

Voir la reproduction ci-dessus.

500 / 700 €

MOBILIER

- 179** Commode galbée en placage de bois de violette et bois de rose, elle ouvre à cinq tiroirs.
 Estampille de Louis-Noël Malle.
 Epoque Louis XV.
 Dessus de marbre brèche rouge.
 (Bronze rapporté, quelques accidents, manques au placage, restaurations, clé cassée).
 Haut. : 87 - Larg. : 130 - Prof. : 52 cm.
 Louis-Noël Malle, reçu maître à Paris en 1765.

10 000 / 12 000 €

- 180** Ecran de cheminée rectangulaire en noyer mouluré porté par deux pieds patins à décor de cartouches de fleurs et de côtes feuillagées. (accidents).
 Epoque Louis XV.
 La feuille à décor de jeune femme au dauphin au point de S^c Cyr sur fond à gros points.
 XIX^e siècle.

500 / 700 €



181

- 181 Bureau de pente** de forme galbée, en placage de bois de violette en frisage à motif de pointe de diamant et ailes de papillon, à abattant surmontant trois tiroirs et deux caissons à vantaux.
Sabots, baguettes et espagnolettes en bronze.
Epoque Louis XV.
(accidents au placage).
Haut. : 98 - Larg. : 54 - Prof. : 102 cm.
Voir la reproduction ci-dessus. 7 000 / 8 000 €



181

- 187 Bureau à cylindre** en acajou et placage d'acajou reposant sur quatre pieds gaines, il ouvre à trois tiroirs en ceinture, le cylindre découvre six tiroirs et est surmonté de trois tiroirs.
Baguettes, poignées et galerie en laiton.
Dessus de marbre gris S^{te} Anne.
Travail de la fin du XVIII^e siècle. 2 500 / 3 000 €

- 182 Paire de fauteuils** à dossier plat en hêtre laqué gris mouluré et sculpté à décor d'agrafes et volutes feuillagées.
Style Louis XV. 400 / 600 €

- 183 Duchesse brisée** en noyer mouluré et sculpté de fleurettes et volutes.
Garniture à coussins et tapisserie aubergine sur fond crème.
Style Louis XV.
(accidents à une tête d'accotoir). 800 / 1 000 €

- 184 Petite commode galbée** à façade bombée en bois de placage ouvrant à deux tiroirs.
Garniture de bronze.
Dessus marbre rouge des Pyrénées.
Epoque Louis XV.
(manques).
Haut. : 84,5 - Larg. : 61 - Prof. : 38 cm. 1 500 / 1 800 €

- 185 Paire de fauteuils** à dossier plat en hêtre mouluré et sculpté de fleurettes et chutes de fleurs.
Style Louis XV. 200 / 300 €

- 186 Trumeau** constitué d'un miroir surmonté d'une huile sur toile figurant une scène dans un parc, l'ensemble contenu entre deux pilastres. Encadrements en bois sculpté et doré.
Epoque Louis XV.
(restaurations).
224 x 112 cm.
Voir la reproduction ci-contre. 2 000 / 3 000 €



186



188

188 Paire de fauteuils cabriolets à dossiers médaillon en hêtre mouluré et sculpté de motifs de fleurettes, supports d'accotoirs flexueux et ceinture sinieuse, pieds galbés.
 Epoque Transition.
 Garniture nid d'abeilles gris perle galonnée.
 (restaurations d'usage).
 Voir la reproduction ci-dessus.

1 800 / 2 000 €

189 Table demi-lune à bandeau en acajou.
 Pieds fuselés cannelés.
 Baguettes en laiton.
 Epoque Louis XVI.
 Haut. : 72 cm - Diam. : 107 cm.

1 500 / 2 000 €

191 Secrétaire à abattant en bois de placage à décor de marqueterie géométrique, croisillons et quartefeuilles, et de filets de grecques ; l'abattant est orné d'armoiries sous couronne de marquis en marqueterie de bois de couleurs ; il ouvre à un tiroir en ceinture supérieure et à deux vantaux dans la partie basse ; les montants à pans coupés partiellement ornés de cannelures simulées ; il repose sur de petits pieds galbés.
 Dessus de marbre brocette jaune.
 Epoque Transition.
 (importantes restaurations, fentes, accidents, manques).
 Haut. : 148 - Larg. : 86,5 - Prof. : 41 cm.

2 000 / 2 500 €

192 Bergère en hêtre laqué gris rechampi crème à dossier renversé, les supports d'accotoir en balustre godronnée
 Style Directoire.

300 / 500 €

193 Guéridon tripode circulaire en acajou et placage d'acajou, les montants en colonnes fuselées, entretoise en Y.
 Motif d'aigle aux foudres et bagues en bronze doré.
 Dessus de marbre à cuvette en marbre bleu turquin.
 Epoque Empire.

800 / 1 000 €

194 Pianoforte en bois de placage
 Travail du XIX^e siècle.

1 000 / 1 500 €

195 Paire de chaises en hêtre relaqué à dossier droit renversé, motif d'arcature sur colonnettes, barreaux de préhension, pieds antérieurs balustres, postérieurs sabre.
 Epoque Directoire.

300 / 400 €



190



190

190 Importante commode en acajou et placage d'acajou, elle ouvre à trois tiroirs en ceinture et deux portes découvrant six tiroirs à l'anglaise, à très riche ornementation de bronzes dorés et ciselés de rinceaux feuillagés, d'un médaillon central en façade en porcelaine genre Wedgwood, et de deux médaillons latéraux en bronze doré relatant l'enfance de Bacchus.

Dessus de marbre gris.

Style Louis XVI.

Haut. : 94 - Larg. : 182 - Prof. : 75 cm.

Réplique, avec quelques petites différences (le tiroir central), de l'une des commodes livrées par G. Benneman en 1786, pour le salon des jeux de la Reine Marie-Antoinette à Fontainebleau, et toujours conservée sur place.

Voir les reproductions ci-dessus.

15 000 / 20 000 €



196

- 196** Paire de commodes demi-lunes en placage de bois de rose et filets d'amarante ouvrant en façade par deux tiroirs sans traverse, reposant sur quatre pieds fuselés. Chutes, anneaux de tirage, baguettes d'encadrement en bronze ciselé et doré. Dessus de marbre rouge des Pyrénées. Haut. : 84 - Diam. : 92 - Prof. : 42,5 cm. Epoque Louis XVI. Elles portent une estampille *I Dubois* et un poinçon de Jurande. Voir la reproduction ci-dessus. 12 000 / 15 000 €

- 197** Commode à vantaux en bois de placage ouvrant par deux larges portes qui découvrent six tiroirs à l'anglaise, et à deux tiroirs en ceinture. Ornementation de bronzes ciselés et dorés à décor central d'un bouclier orné d'un masque de méduse sur des attributs militaires. Montants en faisceaux de licteurs ; pieds griffes ; les côtés légèrement évidés. Plateau de marbre brèche d'Alep. Haut. : 92 - Larg. : 183 - Prof. : 69,5 cm. D'après la commode de Stockel transformée par Benneman en 1786 et 1787 pour le Cabinet du Conseil à Compiègne conservée au Musée national du château de Fontainebleau. Voir la reproduction ci-dessous. 12 000 / 15 000 €

- 198** Secrétaire en armoire à abattant en acajou et placage d'acajou flammé ouvrant à un tiroir sous le plateau, montants à colonnes détachées. Décor de motifs à l'antique en bronze doré. Dessus de marbre noir granité. Epoque Empire. Haut. : 140 - Larg. : 98 - Prof. : 84 cm. 1 500 / 1 800 €

- 199** Paire de fauteuils en chêne sculpté à haut dossier plat, les têtes d'accotoirs figurant des griffons, dossier à fronton à motifs d'amours luttant. Garniture de velours rouge clouté. Travail vers 1880. (manque). 1 400 / 1 600 €

- 200** Buffet à deux corps en noyer mouluré et sculpté, le corps supérieur en retrait, ouvrant à quatre vantaux séparés par deux tiroirs en ceinture, les montants en colonne torsadées opposées, décor sculpté de panneaux losangés à profils de personnages, fronton brisé. En partie du XVII^e siècle. Haut. : 216 - Larg. : 122 - Prof. : 52 cm. 1 000 / 1 500 €



197



201 Buffet à deux corps en chêne et noyer sculpté et mouluré, corps supérieur en retrait ouvrant à quatre vantaux séparés par deux tiroirs, les montants antérieurs à figures en gaine, décor d'architecture en perspective sur les portes inférieures, et de guerriers sur les portes supérieures, incrustations de marbre.
 En partie du XVII^e siècle.
 Haut. : 188 - Larg. : 131 - Prof. : 58 cm. **800 / 1 000 €**

203 Coffre en bois laqué à décor de paysages animés, écoinçons de fleurs, lotus, etc.
 Poignées latérales en bronze à têtes de lion.
 Travail dans le goût indo-portugais.
 (usures et manques).
 Haut. : 59 - Larg. : 127 - Prof. : 47 cm. **600 / 800 €**

202 Paire de consoles en bois stucqué et doré, elles reposent sur trois pieds terminés par des pattes de lion, double entretoise surmontée de deux cassolettes et de guirlandes de lauriers, la ceinture est sculptée de cannelures rudentées et ornée de guirlandes et couronnes de lauriers ajourées.
 Dessus de marbre veiné gris.
 Style Louis XVI.
 Haut. : 89 - Larg. : 132 - Prof. : 49 cm.
Voir les reproductions ci-dessus. **2 000 / 3 000 €**

204 Mobilier de salon en palissandre comprenant deux fauteuils, quatre chaises, un fauteuil de bureau, une chauffeuse et un canapé, dossiers à panneaux à motifs circulaires et ajourés, décor de marqueterie de fleurs, de bois contrastés et os.
 Garniture velours rouge clouté.
 Angleterre XIX^e siècle.
Voir la reproduction ci-dessous. **2 500 / 3 000 €**



204



205



205 - détail

- 205** Vitrine rectangulaire en placage de bois de rose et d'acajou légèrement cintrée ouvrant en façade par un vantail, et vitrée aux deux tiers, surmontant trois panneaux rectangulaires, le fond en miroir.
Ornementation en bronze doré et ciselé à décor d'une frise de lierre en fruit.
Dessus de marbre fleur de pêcher.
Signé *KRIEGER*.
Style Louis XVI.
Haut. : 175 - Prof. : 40 - Long. : 104 cm.
Voir la reproduction ci-contre. **2000 / 3000 €**

TAPISSERIES - TAPIS



207

- 206** Jean Lurçat (1892 - 1966)
Les Poissons
Tapisserie tissée main à l'atelier de Suzanne Goubely, à Aubusson, circa 1960, signature tissée dans la trame Lurçat, avec un bolduc manuscrit portant le numéro de carton M 1315.
0,93 x 1,98 m. **2000 / 3000 €**



207

- 207** Paire de panneaux en tapisserie, laine et soie.
Vase de fleurs sur un entablement, avec papillon et libellule.
La paire est tissée de manière à faire effet de miroir. (taches d'humidité sur une).
Beauvais, XVIII^e siècle, dans la suite de Jean-Baptiste Monnoyer.
1,14 x 0,75 m.
Voir la reproduction ci-dessus. **5000 / 7000 €**

- 208** Tapisserie, laine et soie, Aubusson, XVII^e siècle.
 Verdure à la rivière, cygnes et châteaux,
 avec une bordure brun décor de rinceaux et candélabres
 guerrier, galon jaune, la bordure basse à décor de fleurs.
 (bordures rapportées et rentrayées, usures).
 2,63 x 3,29 m. 2 000 / 3 000 €
- 209** Tapisserie, laine et soie, Aubusson, XVII^e siècle.
 Verdure aux hérons, château et jardin à la française avec sa
 bordure de rinceaux feuillagés et armoiries effacées.
 (morceaux rapportés et rentrayés, retissages).
 2,59 x 4,27 m. 3 000 / 5 000 €
- 210** Tapisserie, laine et soie, Aubusson, XVII^e siècle.
 Verdure aux hérons, château et jardin à la française, avec une
 bordure rapportée de guirlande de fleurs et oiseaux, galon
 jaune (bordure rapportée, rentrayage, retissage,
 empoussiérée).
 2,66 x 3,29 m. 2 000 / 3 000 €
- 212** Fragment de tapisserie, Aubusson-Felletin, XVIII^e siècle.
 Verdure dans la suite des cartons de Pillement au château,
 rivière, figuiers et lapins dévorant des feuillages.
 (restaurations, retissages).
 1,99 x 1,67 m. 2 500 / 3 000 €
- 213** Fragment de tapisserie, Aubusson XVIII^e siècle.
 Verdure à la rivière, frondaisons et oiseaux.
 2,06 x 0,69 m. 1 000 / 1 400 €
- 214** Tapis Mahal, fin XIX^e - début XX^e siècle.
 Fond bleu, décor de multiples médaillons floraux d'où
 jaillissent des cyprès et gerbes de fleurs, vases de fleurs.
 Bordure à fond rouge, rinceaux de feuilles de chênes et
 fleurs, entourée de galons turquoise chargés de fleurettes.
 (abrache, usures, déchirures).
 4,90 x 4,23 m. 3 000 / 4 000 €



211

- 211** Tapisserie, laine et soie, Aubusson, XVIII^e siècle.
 Verdure dite "exotique", d'après les cartons de Pillement, au figuier, palmier et temple avec au
 premier plan, dans la suite de Oudry, un chien qui débusque un faisan, bordure à fond brun,
 décor de rinceaux et guirlandes de fleurs, galon jaune (rétrécie sur les cotés et la hauteur, bordure
 rentrayée, usures).
 2,59 x 3,13 m.
Voir la reproduction ci-dessus. 5 000 / 7 000 €

Vendredi 21 mars 2008

Richelieu-Drouot - Salle 4

Estampes - Dessins anciens - Tableaux anciens et du XIX^e siècle - Sculptures
Art décoratif du XX^e siècle - Céramiques - Objets d'art - Mobilier - Tapisseries - Tapis

ORDRE D'ACHAT / ABSENTEE BID FORM

je soussigné

Nom et prénom / Full name

Adresse / Address

Tél. / Phone. Mobile / Mobile

E.Mail Fax

Références bancaires (ou relevé d'identité bancaire joint) / Bank details

Vous prie d'acheter à la vente mentionnée ci-dessus les numéros suivants aux limites indiquées.
Please bid on my behalf the following lots up to the price below at the above sale.

Vous prie de me faire participer aux enchères par téléphone, à la vente mentionnée ci-dessus, en vue de l'achat des lots suivants :
I Wish to bid by phone for the following lots :

N°	Désignation	Limite à l'enchère en €

J'ai pris bonne note que je devrais acquitter en sus des enchères le montant des frais de vente soit 21,53% TTC du montant adjugé.
I understand that if the bid is accepted, a premium of 21,53 % TTC of the hammer price will be added.

J'accepte les conditions générales de la vente imprimées au catalogue.
I accept the conditions of the sale printed in the catalogue.

Date / date : Signature / signed :

RELEVÉ D'IDENTITÉ BANCAIRE
BNP PARIBAS - PARIS
AGENCE CENTRALE (0028)
30004 00828 00041003896 76
IBAN
FR 76 3000 4008 2800 0410 0389 676
BIC : BNPAFRPPAC

Calendrier des ventes à venir

Lundi 3 mars	Livres (<i>en collaboration avec ALDE</i>) (<i>catalogue</i>)
Jeudi 6 mars	Objets d'art et mobilier
Jeudi 13 mars	Timbres (<i>catalogue</i>)
Mardi 18 mars	Tableaux modernes
Jeudi 20 mars	Bijoux - Objets de vitrine - Montres
Vendredi 21 mars	Objets d'art et mobilier (<i>Drouot - Richelieu - Salle 4</i>) (<i>catalogue</i>)
Jeudi 27 mars	Verrerie Art Nouveau - Collection d'un amateur (<i>catalogue</i>)
Lundi 31 mars	Verrerie Murano et Cristal Val Saint Lambert (<i>en association avec ARTVALOREM</i>) (<i>catalogue</i>)
Jeudi 3 avril	Arts d'Afrique et d'Asie (<i>catalogue</i>)
Jeudi 10 avril	Dessins anciens XIX ^e et Modernes (<i>catalogue</i>)
Lundi 14 avril	Livres (<i>en collaboration avec ALDE</i>) (<i>catalogue</i>)
Jeudi 17 avril	Grands vins
Vendredi 18 avril	Objets d'art et mobilier (<i>Drouot - Richelieu - Salle 4</i>)
Mardi 22 avril	Bijoux - Objets de vitrine - Montres - Orfèvrerie (<i>catalogue</i>)
Vendredi 25 avril	Objets d'art et mobilier
Mardi 29 avril	Livres (<i>en collaboration avec ALDE</i>) (<i>catalogue</i>)
Mardi 6 mai	Livres (<i>en collaboration avec ALDE</i>)
Jeudi 15 mai	Livres (<i>en collaboration avec ALDE</i>)
Jeudi 22 mai	Bijoux - Objets de vitrine - Montres - Orfèvrerie
Vendredi 23 mai	Bijoux - Objets de vitrine - Montres - Orfèvrerie
Mecredi 28 mai	Objets d'art et mobilier (<i>Drouot - Richelieu - Salle 2</i>)
Jeudi 29 mai	Numismatique (<i>catalogue</i>)
Mardi 3 juin	Livres (<i>en collaboration avec ALDE</i>) (<i>catalogue</i>)
Vendredi 6 juin	Minéraux
Mercredi 11 juin	Art Contemporain (<i>catalogue</i>)
Mercredi 18 juin	Objets d'art et mobilier (<i>Drouot - Richelieu - Salle 14</i>) (<i>catalogue</i>)
Mercredi 18 juin	Livres (<i>en collaboration avec ALDE</i>) (<i>catalogue</i>)
Mardi 24 juin	Tableaux modernes (<i>catalogue</i>)
Jeudi 26 juin	Bijoux - Objets de vitrine - Montres - Orfèvrerie (<i>catalogue</i>)
Lundi 30 juin	Tableaux modernes
Jeudi 10 juillet	Bijoux - Objets de vitrine - Montres - Orfèvrerie